

L'Artisanat Pyrénéen

Références économiques et financières

Exercice 2004

Mai 2006

<i>I. Introduction</i>	3
<i>II. Présentation de l'échantillon</i>	3
<i>III. Analyse des données générales</i>	5
1. Le contexte	5
2. L'emploi	5
3. La pluriactivité	6
4. Les technologies de Communication :	7
<i>IV. Analyse des données générales hors zone de montagne</i>	7
1. Le règne de l'entreprise individuelle	7
2. L'emploi salarié peu présent	7
<i>V. Analyse des données générales en zone de montagne</i>	8
1. L'entreprise familiale	8
2. Un creuset d'emplois salariés	8
<i>VI. En synthèse</i>	10
<i>VII. Analyse comparative des résultats économiques et financiers</i>	11
1. Le revenu disponible des entreprises	11
2. Les investissements	12
3. Le chiffre d'affaire	13
4. Indicateurs économiques de références	14
5. La trésorerie	15
<i>VIII. Références Economiques et financières par catégorie de Métiers</i>	16
<i>IX. Analyse par métiers</i>	18
<i>X. Le bâtiment en point de mire</i>	20
<i>XI. CONCLUSION</i>	21
<i>XII. ANNEXES</i>	24
<i>XIII. LEXIQUE</i>	34

I. Introduction

Ce travail témoigne d'une collaboration entre la Conférence de l'Artisanat Pyrénéen et les Centres de Gestion et d'Economie Rurale du massif pyrénéen.

L'objectif de ce travail s'articule autour de deux axes :

- **comparer les résultats économiques et financiers des entreprises artisanales de montagne avec ceux des entreprises situées en zone de plaine.**
- **dégager les caractéristiques de l'Artisanat de montagne afin d'orienter, s'il y a lieu, les politiques publiques en sa faveur.**

Cette étude n'a pas l'ambition d'apprécier l'ensemble des situations économiques et financières de l'Artisanat Pyrénéen. Elle permet de donner un éclairage nouveau et unique sur un groupe d'entreprises.

L'analyse des résultats économiques et financiers de cet échantillon donne une image très contrastée de l'artisanat de montagne.

II. Présentation de l'échantillon

Cette étude a été réalisée à partir de données recueillies auprès des Centres de Gestion et d'Economie Rurale (CGER) des cinq départements Pyrénéens suivant :

Pyrénées Orientales	14% de l'échantillon
Aude	21% de l'échantillon
Ariège	24% de l'échantillon
Haute-Garonne	22% de l'échantillon
Hautes-Pyrénées	20% de l'échantillon

Cet échantillon est composé de 162 entreprises réparties en 2 catégories suivant leur implantation géographique, en zone montagne et hors zone montagne :

Hors montagne	70% situé en zone de Piémont, défavorisée simple et hors défavorisée	113 entreprises
----------------------	--	------------------------

Montagne

| 30% de l'échantillon

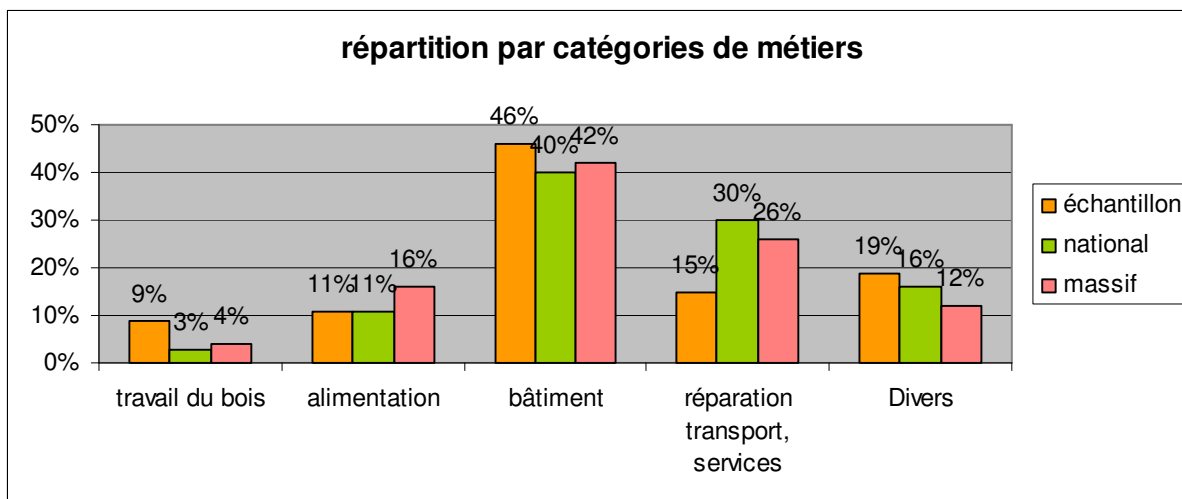
| **49 entreprises.**

L'intégralité de ces entreprises est imposée sous le régime du **réel simplifié**

Cet échantillon est composé de 80 % d'entreprises individuelles et 20 % de société de type SARL.

Chaque entreprise appartient à l'une des catégories suivantes :

<i>Travail du bois</i>	charpentier, menuisier	9 %
<i>Alimentation</i>	boulangier, boucher, charcutier, traiteur, pâtissier	11%
<i>Bâtiment</i>	Maçon, électricien, tapissier, peintre, plombier	46%
<i>Réparation</i>	garagiste, mécanicien auto	4 %
<i>Transport</i>	taxi	2 %
<i>Services aux personnes</i>	coiffeur, esthéticienne, soin du corps	9%
<i>Divers</i>	paysagiste, antiquaire	19 %



L'ensemble des résultats est exprimé en euros constants 2005.

III. Analyse des données générales

1. Le contexte

Sans distinction de zone géographique, l'échantillon fait apparaître la prépondérance de l'entreprise individuelle qui concerne 4 artisans sur 5.

Les 20% restants sont exclusivement des SARL, comptant de 1 à 4 associés.

30% de ces sociétés seulement relèvent de l'impôt sur les sociétés (IS). Les autres (70 %), sont imposées sur les revenus.

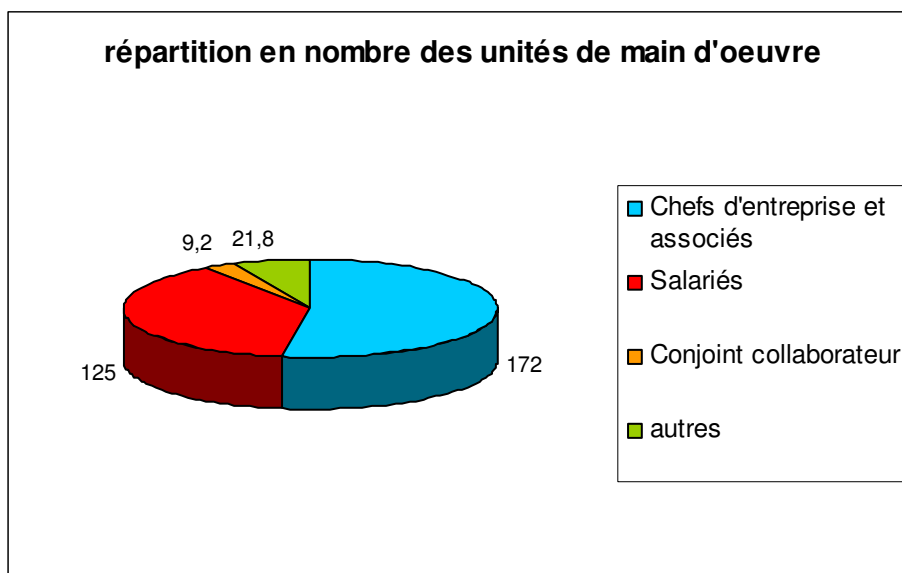
A noter : pour qu'une SARL relève de l'imposition des personnes, à savoir que chaque associé soit imposé en fonction des bénéfices qui lui reviennent directement sur sa déclaration de revenu, il est nécessaire que tous les associés aient un lien de parenté.

Dans l'échantillon, 2 sociétés sur 3 sont donc des sociétés familiales.

2. L'emploi

En ce qui concerne l'aspect social, ces 162 entreprises représentent 328 unités de main d'œuvre (UMO), réparties en fonction des statuts dans les proportions suivantes :

- 52 % de chefs d'entreprise
- 38 % de salariés
- 3 % de conjoints collaborateurs
- 7 % autres (apprentis, stagiaires).



Le ratio moyen de salariés par entreprise, tout secteur géographique confondu, est de 0,77

Par contre, seules 3 entreprises sur 100 utilisent le statut de conjoint collaborateur, contre 6 % sur l'ensemble du territoire métropolitain.
(Source : Répertoire Sirene des entreprises artisanales, janvier 2002).

3. La pluriactivité

8% des artisans de l'échantillon sont pluriactifs.

Plus de 70% des pluriactifs sont artisans/agriculteurs. Les 30 % restant occupent pour la plupart un emploi saisonnier dans le secteur agricole ou touristique. Ce résultat est fortement influencé par la provenance de l'échantillon, issu des ressortissants des Centres de gestion et d'Economie Rurale, historiquement agricoles.

Toutefois, la moitié de ces pluriactifs sont artisans à titre principal.

4. Les technologies de Communication :

Aucune entreprise de l'échantillon ne prospecte grâce à l'outil Internet ou possède un site de promotion ou de vente en ligne. A peine 25% de ces entreprises utilisent Internet pour la collecte d'informations et la comptabilité.

Il n'y a pas de différences significatives entre les zones de plaine et de montagne pour ces indicateurs de pluriactivité et d'utilisation des TIC. L'éloignement ou l'isolement ne favorisent pas l'utilisation d'Internet comme moyen de communication, de promotion ou de vente.

IV. Analyse des données générales hors zone de montagne

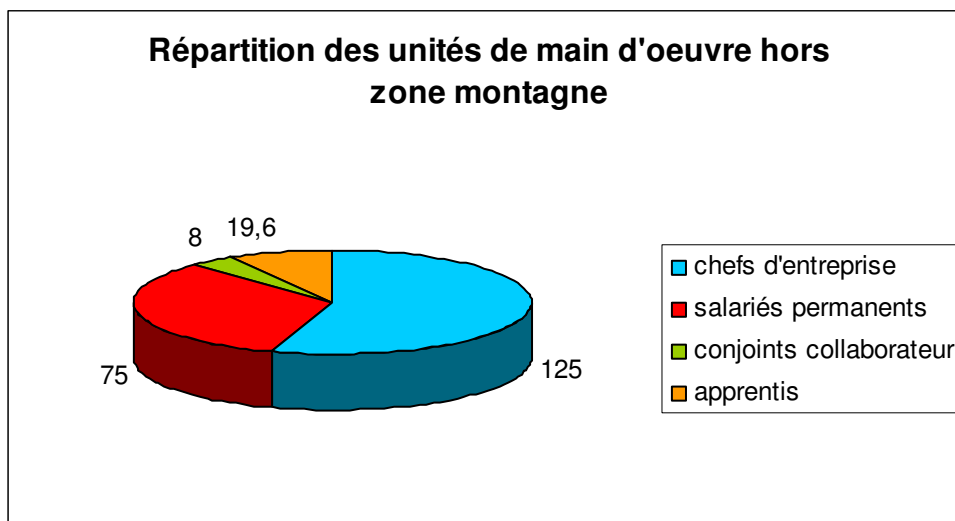
1. Le règne de l'entreprise individuelle

Le taux d'entreprises individuelles hors zone de montagne est identique à l'ensemble de l'échantillon soit 80%, contre 58,8 % sur l'ensemble du territoire métropolitain (données INSEE 2004).

2. L'emploi salarié peu présent

Cette zone correspond à 227,60 UMO, réparties dans les statuts suivants :

- 55 % de chefs d'entreprise
- 33% de salariés
- 3,5% de Conjoints collaborateur
- 8,5% de Autres



En zone hors montagne le ratio salariés / entreprises est de 0,66.

V. Analyse des données générales en zone de montagne

1. L'entreprise familiale

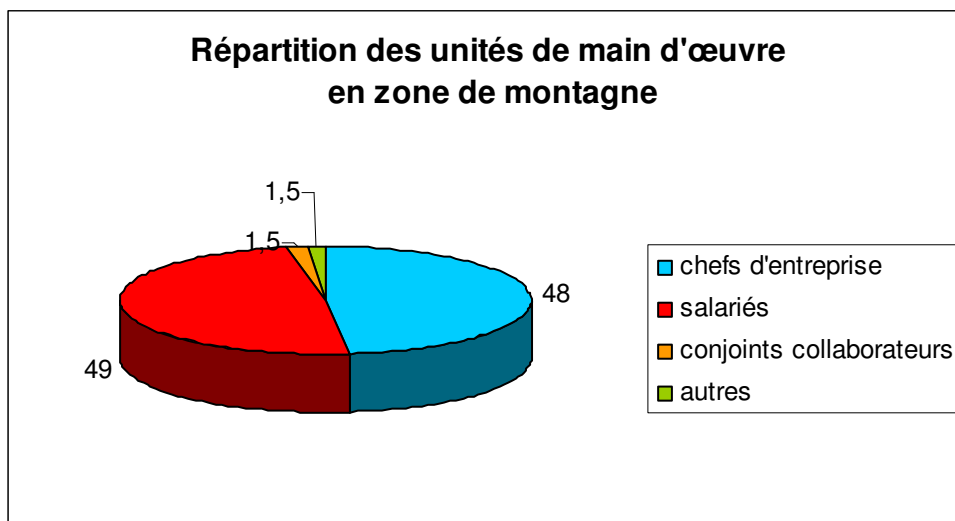
75% des entrepreneurs de montagne exercent leur activité sous forme individuelle (80% pour la globalité de l'échantillon).

Les 25% restant sont des SARL familiales, ayant optées pour l'imposition sur le revenu.

2. Un creuset d'emplois salariés

Ces entreprises représentent 100 UMO réparties comme suit :

- 48% de chefs d'entreprises
- 49% de salariés
- 1% de conjoints collaborateurs
- 2% de Autres

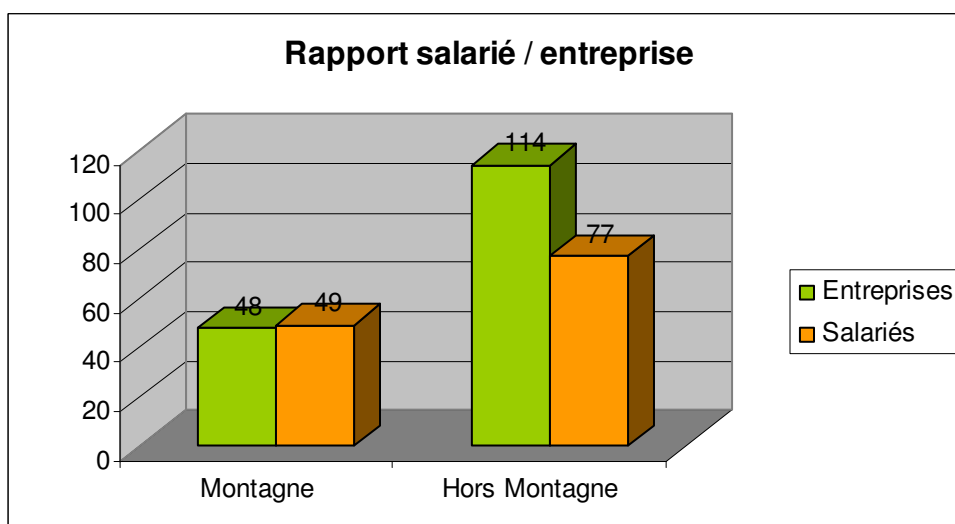


En zone montagne, le ratio salariés / entreprises est de 1,03 (il était de 0,66 hors zone de montagne).

38 % des entreprises de montagne ont au moins un salarié, contre 33 % hors zone de montagne.

Dans ces seules entreprises employeurs en zone de montagne, le ratio salariés/entreprises s'élève à 2,72, contre 1,97, hors zone de montagne.

Nous constatons ainsi fort taux d'emplois salariés par entreprises de montagne, pour une proportion inchangée de conjoints collaborateurs et d'apprentis.



Il y a plus de salariés par entreprise en zone de montagne.

En montagne, 10 entreprises génèrent 20 emplois, contre 16 seulement hors zone de montagne.

A titre de comparaison, le secteur de l'agriculture (hors cultures spéciales, de type maïs semence, arboriculture) ne crée qu'entre 1 et 2 emplois pour 10 exploitations agricoles

VI. En synthèse

La cellule familiale constitue le fondement de l'entreprise artisanale de forme sociétaire. Les associations entre tiers sont inexistantes dans notre échantillon.

Cela signifie que sur les 49 entreprises de montagne étudiées, 12 sont des sociétés, réunissant des personnes de la même famille et environ 1 sur 2 sont des couples.

Le statut de conjoint collaborateur est très peu présent sur l'échantillon étudié et plus particulièrement en zone de montagne (1 % contre 6 % au niveau national, source Répertoire SIRENE des entreprises artisanales).

Plusieurs raisons peuvent expliquer ce constat :

- De plus en plus de conjoint(e)s d'artisan occupent un emploi à mi-temps tout en participant à la gestion de l'entreprise, ce qui réduit l'intérêt du statut de conjoint collaborateur au regard de la protection sociale.
- Le coût de ces incidences sociales et juridiques, et son rapport au budget de l'entreprise à court terme pèsent lourdement contre le choix de ce statut.
- L'Artisanat dit « de boutique », l'alimentation par exemple, qui requiert la participation active et continue du conjoint, se trouve avec plus de densité dans les bourgs de piémont qu'en montagne.
- La moitié des entreprises familiales de notre échantillon associent des couples, le statut de conjoint n'a donc plus lieu d'être.

L'entreprise artisanale de montagne est créatrice d'emplois salariés.

Ces caractéristiques sont identiques dans toutes les catégories de métiers, à l'exception des « Services ». En effet, dans l'échantillon étudié, la totalité de ces entreprises est sous forme individuelle et n'emploie pas de personnel. Par contre, cette même catégorie participe à la formation d'une proportion sensible d'apprentis et autres stagiaires.

VII. Analyse comparative des résultats économiques et financiers

Il s'agit d'examiner divers indicateurs de gestion pour comparer entre les deux zones géographiques, (montagne, hors montagne) le niveau de performances économiques et financières des entreprises artisanales.

1 .Le revenu disponible des entreprises

Il est évalué grâce à l'Excédent Brut d'Exploitation (EBE). Ce ratio permet de mesurer, en dehors du fonctionnement normal de l'entreprise, la capacité de celle-ci à :

- rembourser les annuités d'emprunt,
- prélever pour rémunérer le chef d'entreprise,
- permettre tout ou partie de l'autofinancement des investissements nouveaux.

	Hors montagne	Montagne
Excédent brut d'exploitation	19.732 €	18.471 €
- Remboursement Intérêts emprunts	659 €	967 €
- Remboursement Capital emprunts	5.581 €	6.730 €
= Revenu disponible	13.492 €	10.774 €
Repère mensuel ★	1.124 €	898 €

★ Ce chiffre ne représente pas une capacité réelle de prélèvement mensuel, ce dernier étant soumis à la fluctuation de la trésorerie.

Le revenu disponible est un critère permettant d'évaluer la viabilité des entreprises.

Toutefois son interprétation doit être réalisée avec prudence, en tenant compte de ses possibles fluctuations, (créances en fonction des délais de paiement), et de la saisonnalité des activités sur un exercice.

Hors zone de montagne

Le revenu disponible moyen des entreprises hors zone de montagne se situe autour de 13.500 €.

Après remboursement des annuités d'emprunts, celui-ci doit permettre au professionnel, de prélever un peu plus 1.100 € par mois.

Bien sûr, ce résultat n'est qu'une moyenne, mais cette dernière démontre que les entreprises artisanales situées dans les départements de montagne ne dégagent pas des revenus très confortables, et peuvent difficilement se prémunir de situations conjoncturelles délicates.

De plus, le revenu disponible ne prouve en rien que la trésorerie est présente dans l'entreprise au moment où cela est nécessaire.

En montagne

Le revenu disponible moyen des entreprises situées en zone de montagne est quant à lui beaucoup plus faible.

En effet, il y a presque 3.000 € d'écart entre ce dernier et celui des entreprises situées hors zone de montagne.

Pourtant, il n'y a que 1.000 € de moins sur l'excédent brut d'exploitation moyen des entreprises de montagne.

La dégradation du revenu disponible des entreprises de montagne est donc causée en partie par des remboursements d'annuités d'emprunt plus importants sur cette même zone.

En effet, les entreprises de montagne remboursent en moyenne 1.500 € d'annuités supplémentaires par rapport à celles installées en plaine.

2. Les investissements

	Hors montagne	Montagne
Investissements	8.836 €	17.276 €

Le montant des investissements en montagne est le double de celui hors montagne.

Ce niveau d'investissement plus important justifie un remboursement d'annuités plus élevé sur cette même zone, comme le montre le tableau ci-dessous.

	Hors Montagne	Montagne
Capital remboursé	5.581 €	6.730 €
Intérêts remboursés	659 €	967 €
Annuités	6.240 €	7.697 €

Le revenu disponible ne permet pas, ou dans de faibles proportions, d'autofinancer ces investissements. Par conséquent, le recours aux emprunts bancaires est systématique pour éviter de grever la trésorerie de l'entreprise.

3. Le chiffre d'affaire

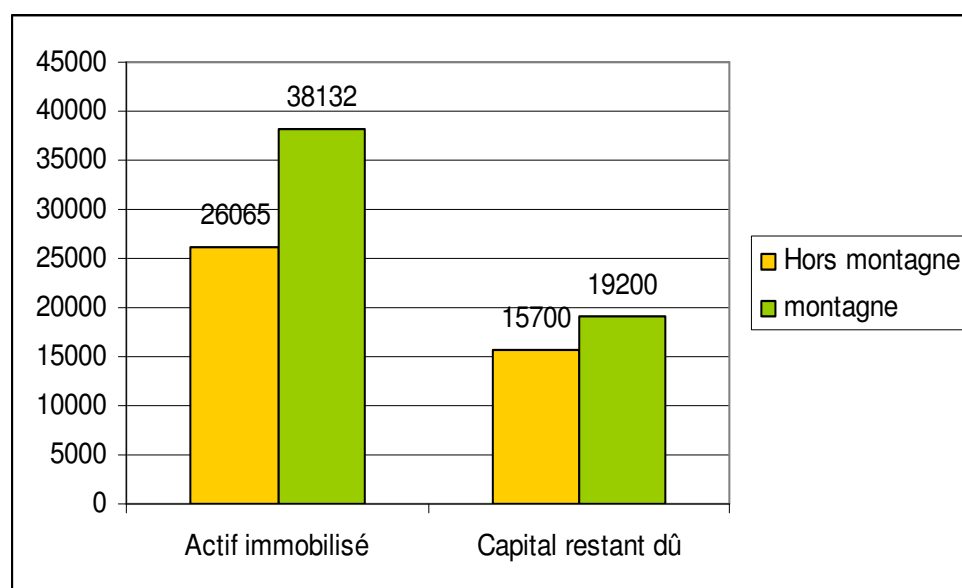
	Hors montagne	Montagne
Chiffre d'affaires	95.821 €	109.822 €
CA/actif	57 723 €	54 100 €

Le chiffre d'affaires moyen est près de 15.000 € plus élevé en montagne. Mais ramené au nombre d'actifs dans l'entreprise, il tombe à 3 623 € **de moins** sur la même zone.

Ce constat doit être rapporté au ratio salariés / entreprises relevé précédemment en zone de montagne, soit 1 salarié permanent par entreprise en moyenne.

En effet, avec un volume d'activité égal, les entreprises de montagne, moins nombreuses, et donc ayant une zone de chalandise plus large, font d'avantage appel à des salariés pour honorer leurs carnets de commandes. Elles le font avec d'autant plus de facilités, qu'elles bénéficient de mesures incitatives à l'embauche par le biais du classement en zone de revitalisation rurale.

La présence d'un salarié dans l'entreprise génère l'achat de matériel supplémentaire et il semble que les investissements soient augmentés de manière exponentielle, en fonction du nombre de salariés, comme le montre l'indicateur des actifs immobilisés ci-dessous.



4. Indicateurs économiques de références

	Hors montagne	Montagne
Chiffre d'affaires	95.821 €	109.822 €
Marge Globale	65.904 € Soit 68% du CA	57.654 € Soit 52% du CA
Frais déplacements	2.541 €	2.916 €
Valeur Ajoutée	44.077 € Soit 45% du CA	49.086 € Soit 52% du CA
Charges salariales	10.779 €	15.941 €
Charges patronales	3.933 €	5.731 €
Charges sociales exploitant	5.818 €	4.914 €
EBE	19.732 €	18.471 €

Ce tableau illustre les caractéristiques des entreprises de montagne.

Malgré, un chiffre d'affaires moyen plus élevé, le pourcentage de marge globale est 15 points moins important en montagne (52% du chiffre d'affaires).

Quelques pistes de réflexion pour expliquer ce constat :

- **les charges fixes des entreprises sont plus importantes en montagne.**

Une étude conduite par la Conférence de l'Artisanat Pyrénéen en 2004 a montré que le surcoût induit par l'isolement, et le climat est d'environ 5 600 € pour les secteurs les plus exposés (Bâtiment et Alimentation). En effet, la surconsommation de carburant pour des déplacements plus nombreux (tournées, zone de chalandise plus grande), le chauffage des entreprises, l'achat de matériel spécifique (4X4...) engendre des charges plus importantes.

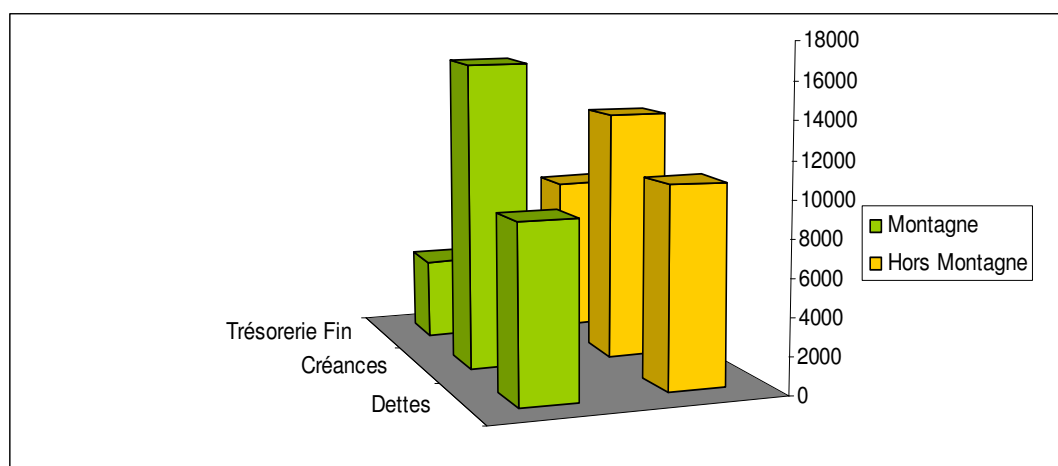
- **Les entreprises de montagne emploient des salariés.**

Constituer une équipe de travail, répartir les tâches, gérer les plannings et le matériel, implique des compétences de management et d'organisation du travail auxquelles les professionnels ne sont pas toujours suffisamment préparés.

5. La trésorerie

Un commentaire du Centre de Gestion et d'Economie Rurale relatif à chaque entreprise de l'échantillon, permet de révéler d'importants problèmes de trésorerie ou de rentabilité insuffisante pour 40 % des artisans de montagne, contre seulement 15% hors zone de montagne.

Le graphique suivant présente les postes de bilan (trésorerie, dettes, créances) en fonction des deux groupes géographiques afin d'identifier ces particularités.



En fin d'exercice, le niveau de trésorerie dépasse les 10 000 € hors zone de montagne alors qu'il est à peine supérieur à 4.000 € en zone de montagne.

Par contre, c'est en zone de montagne que le niveau de créances est le plus important, près de 16.500 € de travaux réalisés non encore encaissés, soit plus de 15 % du chiffre d'affaires.

Ce rapport créances / chiffre d'affaires, explique en partie, les problèmes de trésorerie sur 40% de l'échantillon de montagne.

VIII. Références Economiques et financières par catégorie de Métiers

La comparaison des résultats des entreprises par catégorie de métiers révèle des situations très contrastées entre les professionnels, mais également entre les zones de montagne et de plaine.

HORS ZONE MONTAGNE					
	Divers	Bois	Alimentation	Bâtiment	Services
UMO / entreprise	2,81	1,88	3,05	1,64	1,5
Dont chef entreprise	1,00	1,25	1,28	1,12	1,00
Dont salarié permanent	1,27	0,63	1,28	0,40	0,00
Dont conjoint collaborateur	0,27	0,00	0,00	0,03	0,00
Dont apprenti	0,27	0,00	0,49	0,09	0,50
Chiffre affaires moyen (en €)	114.480	101.645	131.780	89.150	39.050
Soit C.A par UMO (en €)	40 740	54 066	43 206	54 359	26 033
Marge globale (en €)	97.460	51.435	76.440	60.265	34.030
Valeur ajoutée (en €)	55.055	36.490	51.460	41.820	24.195
Charges sociales (en €)	4.800	2.615	4.575	6.395	5.420
EBE moyen (en €)	22.730	18.890	16.025	19.645	16.080
Remboursement Intérêt (en €)	992	1.390	840	350	1.040
Remboursement capital (en €)	10.495	11.744	9.670	2.205	6.855
Revenu disponible (en €)	11.243	5.756	5.515	17.090	8.185
Résultat exercice (en €)	17.735	11.420	6.040	16.980	12.465

Hors zone de montagne, le revenu disponible des entreprises varie du simple au triple.

ZONE MONTAGNE					
	Divers	Bois	Alimentation	Bâtiment	Services
UMO / entreprise	2,00	,50	2,40	2,18	1,30
Dont chef entreprise	1,00	1,00	1,00	1,00	1,00
Dont salarié permanent	1,00	1,50	1,40	1,00	0,25
Dont conjoint collaborateur	0,00	0,00	0,00	0,00	0,00
Dont apprenti	0,00	0,00	0,00	0,18	0,05
Chiffre affaires moyen (en €)	92.942	116.286	171.944	116.837	27.809
Soit C.A par UMO (en €)	46.471	46.515	71.645	53.595	21.400
Marge globale	55.556	71.615	72.486	66.000	17.695
Valeur ajoutée	44.800	56.400	63.800	58.450	18.975
Charges sociales	3.155	6.130	6.980	6.100	2.085
EBE moyen (en €)	15.600	21.300	23.420	25.200	1.470
Remboursement Intérêt (en €)	1.170	600	1.875	680	350
Remboursement capital (en €)	10.200	5.820	6.375	5.800	2.345
Revenu disponible (en €)	4.230	14.880	15.170	18.720	- 1.225
Résultat exercice (en €)	10.100	12.565	19.325	21.265	845

	Divers	Bois	Alimentation	Bâtiment	services
Revenu disponible Hors montagne	11.538	11.680	8.810	13.495	12.695
Revenu disponible Montagne	4.230	14.880	15.170	18.720	- 1.225
Différence de revenu disponible	- 36 %	+ 27 %	+ 120 %	+ 38 %	

En distinguant les résultats par catégorie de métier, il est intéressant de constater, que, les secteurs du Bâtiment et de l'Alimentation de la zone montagne, réalisent les meilleurs résultats de l'échantillon.

Concernant le Bâtiment, ce constat intervient à une période où le marché des résidences secondaires en montagne est extrêmement dynamique.

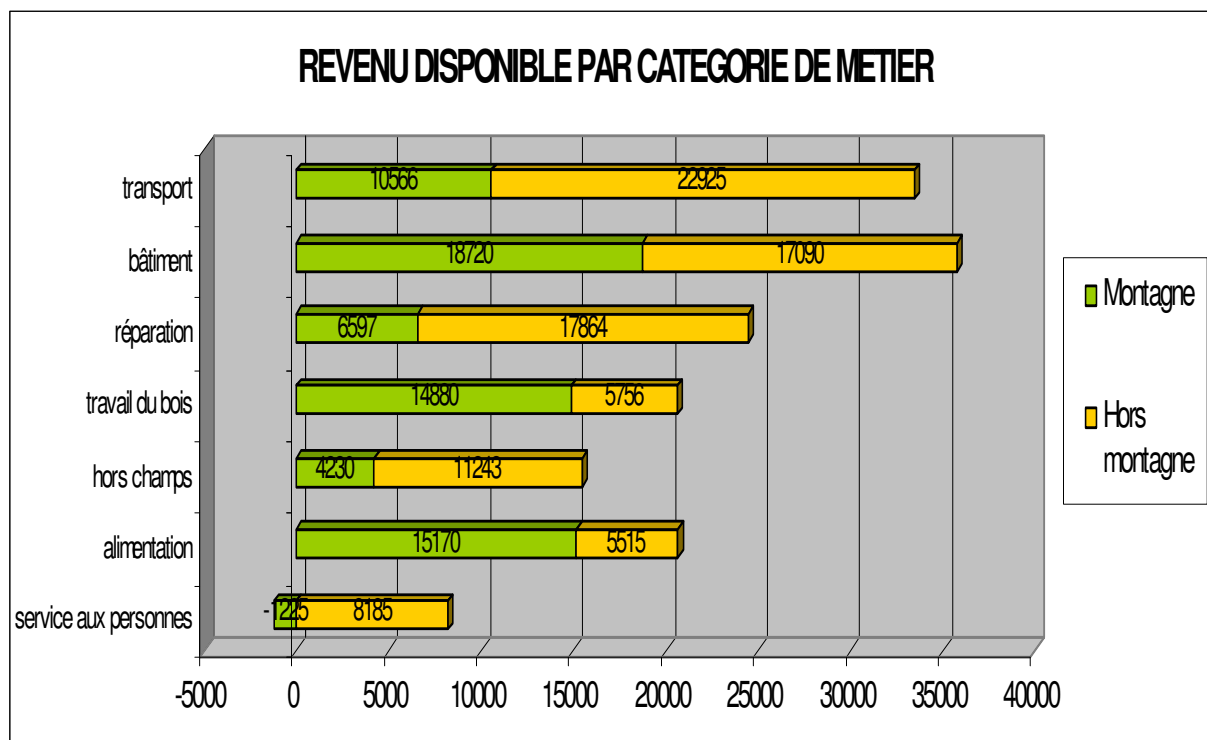
Le travail artisanal de rénovation ou de construction de logements neufs bénéficie largement de ce contexte favorable.

Pour les métiers de l'alimentaire, la différence de revenu disponible entre les deux zones est saisissante.

Deux éléments d'explication :

- Si les professionnels de l'alimentation des deux zones valorisent les produits de terroir de qualité, le positionnement géographique montagnard, proche des pôles touristiques, permet de pratiquer des marges commerciales plus intéressantes.
- Tous les artisans hors zone de montagne de notre échantillon commercialisent leurs produits en boutique, alors que les professionnels de montagne pratiquent les tournées et les marchés de plein vent.

IX. Analyse par métiers



Ce graphique permet de constater que la catégorie de métiers qui se démarque, par ses résultats honorables, est celle du bâtiment.

En effet, que ce soit hors, ou en zone montagne, le revenu disponible par entreprise dépasse les 13.000 €, et même les 18.000 €, en zone de montagne.

Ce constat n'est pas surprenant puisque depuis plusieurs années, le marché de bâtiment reste très porteur.

La catégorie des transports, principalement représentée par les taxis dans cet échantillon, arrive en deuxième position, en terme de revenu disponible avec une moyenne de 16.750 €

La catégorie des services aux personnes est en queue de peloton, avec un revenu disponible moyen global de 4.420 €.

Toutefois, ce chiffre doit être pondéré car il provient, dans notre échantillon, d'entreprises nouvellement installées, situées en zone de montagne. En effet, 100% de ces entreprises de montagne ont été créées depuis moins d'un an et dégagent un revenu disponible moyen négatif non encore représentatif de la réalité du rythme de croisière.

Ce résultat n'est donc pas généralisable à l'ensemble des professionnels des Services.

A noter : ces entreprises qui s'installent en zone de montagne, (coiffeurs, esthéticiennes...), offrent leurs services « à domicile ».

X. Le bâtiment en point de mire

Il a paru intéressant de porter un éclairage spécifique sur le secteur du Bâtiment, au regard de ses résultats performants, à travers l'étude de trois métiers, bien représentés dans notre échantillon.

	Maçon	Electricien	Plombier
UMO/entreprise	2,28	1,33	1,46
Dont chef d'entreprise	1,2	1	1,12
Dont salarié	0,93	0,11	0,19
Dont conjoints collaborateurs	0,02	0	0,12
Dont apprentis	0,13	0,22	0,03
Chiffre d'affaires moyen	124.200 €	62.920 €	112.200 €
Soit par unité de main d'œuvre	54.500 €	47.400 €	76.900 €
Marge brute Globale (en €)	86.400 €	37.630 €	71.000 €
Valeur ajoutée moyenne (en €)	59.200 €	28.700 €	46.300 €
Charges sociales artisan (en €)	5.530 €	6.260 €	6.100 €
E.B.E moyen (en €)	22.100 €	16.800 €	21.000 €
Remboursement intérêts Emprunts (en €)	526 €	273 €	230 €

Remboursement Capital Emprunts (en €)	4.068 €	2.100 €	2.365 €
Revenu disponible (en €)	17.500 €	14.500 €	18.400 €
Résultat d'exercice (en €)	18.070 €	13.700 €	17.000 €

Dans les entreprises de maçonnerie, 1 artisan sur 4 est en société dont 75% en société de famille.

6% utilisent Internet à des fins de recherche d'information.

6% sont pluriactifs agriculteur-artisan.

Dans notre échantillon, les remboursements d'emprunts sont relativement importants car il s'agit d'entreprises nouvellement créées.

Les électriciens de l'échantillon exercent tous en entreprise individuelle

13 % des plombiers sont installés en société et aucun n'utilisent Internet

XI. CONCLUSION

Ce travail permet d'affirmer que la majorité des artisans sont peu, ou pas, préparés à l'embauche de salariés.

Malgré un ratio intéressant d'emploi de salariés par entreprises dans la zone de montagne, la pérennité de ces emplois reste dangereusement liée à la conjoncture.

En montagne, parce que la faible densité artisanale le justifie, (voir carte annexe 1), l'entreprise artisanale est presque toujours créatrice d'un emploi salarié permanent.

Cependant, cet élément très positif, peut être parfois, une cause de fragilité pour ces entreprises.

En effet, l'embauche est une étape importante de la vie de l'entreprise et doit faire l'objet d'une préparation particulière :

- en terme de gestion de trésorerie,
- d'acquisition de matériel,
- de gestion des investissements,

- **de gestion des emplois du temps,**
- **de management du, ou des employés.**

Le chef d'entreprise doit également savoir intégrer ces nouvelles charges de personnel, mais aussi celles inhérentes à sa situation de montagnard (surcoûts dus aux déplacements liés à l'isolement) dans la planification des volumes traités et/ou des tarifications.

Il semble, que dans l'échantillon étudié, ces éléments ne soient pas systématiquement pris en compte, générant dans l'entreprise des effets :

- de moindre rentabilité,
- d'endettement
- et de moindre rémunération de l'artisan.

Ce qui est confirmé par les conseiller

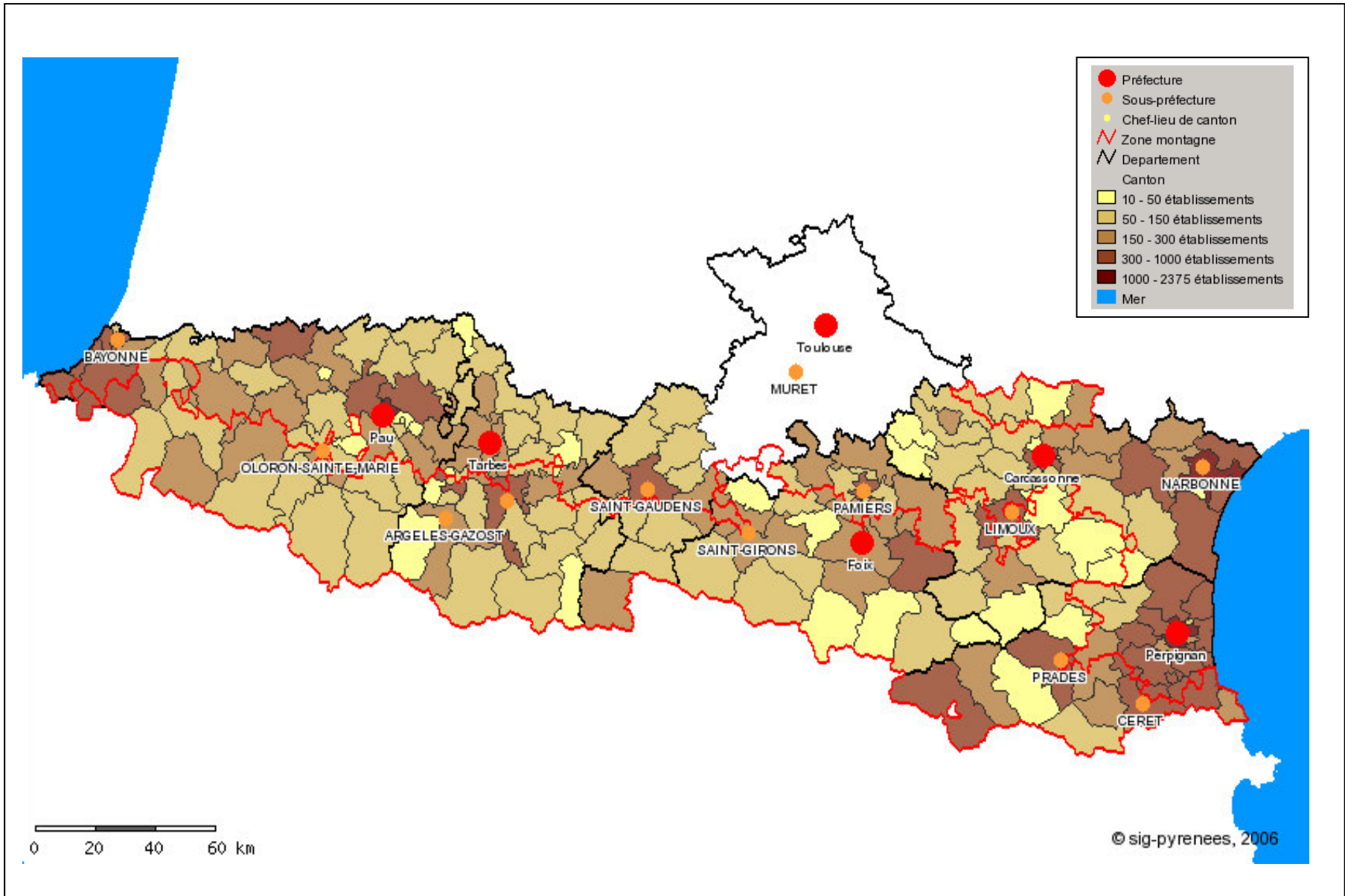
Par contre, les facteurs de fragilité des entreprises évoquées ci-dessus, ne doivent pas occulter que les chiffres d'affaires, donc les volumes d'activité potentielle et les marchés, sont identiques, en montagne, mêmes supérieurs dans certaines branches.

Le creuset d'emplois en montagne est donc bien réel.

Des politiques publiques d'intervention dans les entreprises artisanales de montagne pourraient ainsi être proposées :

- pour l'incitation à la création d'entreprise,
- pour l'accompagnement personnalisé et le suivi des entreprises lors de l'embauche d'un salarié,
- pour l'aide aux conseils d'experts lors de phases importantes de développement de l'entreprise,
- pour la formation au management et à la gestion des ressources humaines, à l'utilisation de l'outil Internet pour la promotion de l'entreprise ou la vente en ligne.

XII. ANNEXES



Analyse des comptes de résultats par catégorie dans la globalité de l'échantillon

	Hors champ	Bois	Alimentation	Bâtiment	Réparation	Transport	Services	Total
CA total	2200766	1045734	1782164	4943601	727350	186961	345541	11232117
Ca / ent	104798	104573	148514	95069	145470	93481	34554	100287
MG totale	1649196	553261	897497	3386499	362729	186661	294146	7329989
MG / ent	78533	55326	74791	65125	72546	93331	29415	65446
Frais dépla	87793	19905	27342	122561	9584	23846	6293	297324
frais dép / ent	4181	1991	2279	2357	1917	11923	629	2655
VA totale	1053887	404680	679264	2357565	264179	126317	221058	5106950
VA / ent	50185	40468	56605	45338	52836	63159	22106	45598
Masse salariale	433908	94999	263948	443913	91545	35006	19418	1382737
Mas sal / ent	20662	9500	21996	8537	18309	17503	1942	12346
Charges patronales	119177	40687	86266	225609	20416	8113	1390	501658
Ch pat / ent	5675	4069	7189	4339	4083	4057	139	4479
Ch soc exploit	84385	33185	66947	329246	38464	27768	40862	620857
ch soc exp / entre	4018	3319	5579	6332	7693	13884	4086	5543
EBE	405999	193670	229285	1082692	103026	50084	102361	2167117
EBE / ent	19333	19367	19107	20821	20605	25042	10236	19349
Résult courant	255499	131379	145204	917605	73327	38049	76686	1637749
résult cour / ent	12167	13138	12100	17646	14665	19025	7669	14623
amortissement	137178	62223	60864	185606	20477	12027	23583	501958
amort / ent	6532	6222	5072	3569	4095	6014	2358	4482
Rbst int elmt	22580	12325	15247	21761	3466	1224	7641	84244
Rbst int / ent	1075	1233	1271	418	693	612	764	752
Résultat exercice	296139	116500	138905	929925	73439	41969	78165	1675042
Résult exer / ent	14102	11650	11575	17883	14688	20985	7817	14956

Analyse des comptes de résultats par catégorie en zone montagne

	Hors champ	bois	Alimentation	Bâtiment	Réparation	Transport	Services	<i>total</i>
CA total	929416	232571	859722	1285204	278758	37058	111234	3733963
Ca / ent	92942	116286	171944	116837	278758	37058	27809	109822
MG totale	555557	143227	362428	725864	65338	37058	70779	1960251
MG / ent	55556	71614	72486	65988	65338	37058	17695	57654
Frais dépla	47686	12458	7330	22542	4338	3341	1452	99147
frais dép / ent	4769	6229	1466	2049	4338	3341	363	2916
VA totale	448308	112764	319047	643015	43072	26816	75900	1668922
VA / ent	44831	56382	63809	58456	43072	26816	18975	49086
Masse salariale	190675	38581	117885	170272	19255	0	5329	541997
Mas sal / ent	19068	19291	23577	15479	19255	0	1332	15941
Charges patronales	48805	24516	36865	78206	5115	0	1349	194856
Ch pat / ent	4881	12258	7373	7110	5115	0	337	5731
Ch soc exploit	31573	12265	34912	67146	3411	9453	8332	167092
ch soc exp / entre	3157	6133	6982	6104	3411	9453	2083	4914
EBE	156015	42572	117109	277376	11977	17096	5876	628021
EBE / ent	15602	21286	23422	25216	11977	17096	1469	18471
Résult courant	64094	25660	91646	234081	1861	13225	2324	432891
résult cour / ent	6409	12830	18329	21280	1861	13225	581	12732
amortissement	66927	15941	21062	59677	7140	4386	8178	183311
amort / ent	6693	7971	4212	5425	7140	4386	2045	5392
Rbst int elmt	11664	1199	9372	7462	1039	741	1393	32870
Rbst int / ent	1166	600	1874	678	1039	741	348	967
Résultat exercice	101064	25130	96613	233899	1807	13225	3375	475113
Résult exer / ent	10106	12565	19323	21264	1807	13225	844	13974

Analyse des comptes de résultats par catégorie hors zone montagne

	Hors champ	Bois	Alimentation	Bâtiment	Réparation	Transport	Services	Total
CA total	1259303	813163	922442	3655138	439783	149903	234307	7474039
Ca / ent	114482	101645	131777	89150	109946	149903	39051	95821
MG totale	1072012	411474	535069	2470826	297391	149603	204153	5140528
MG / ent	97456	51434	76438	60264	74348	149603	34026	65904
Frais dépla	40107	7447	20012	100020	5246	20505	4841	198178
frais dép / ent	3646	931	2859	2440	1312	20505	807	2541
VA totale	605579	291916	360217	1714550	221107	99501	145158	3438028
VA / ent	55053	36490	51460	41818	55277	99501	24193	44077
Masse salariale	243233	56418	146063	273641	72290	35006	14089	840740
Mas sal / ent	22112	7052	20866	6674	18073	35006	2348	10779
Charges patronales	70372	16171	49401	147403	15301	8113	41	306802
Ch pat / ent	6397	2021	7057	3595	3825	8113	7	3933
Ch soc exploit	52812	20920	32035	262100	35053	18315	32530	453765
ch soc exp / entre	4801	2615	4576	6393	8763	18315	5422	5818
EBE	249984	151098	112176	805316	91049	32988	96485	1539096
EBE / ent	22726	18887	16025	19642	22762	32988	16081	19732
Résultat courant	191405	105719	53558	683524	71466	24824	74362	1204858
résult cour / ent	17400	13215	7651	16671	17867	24824	12394	15447
amortissement	70251	46282	39802	125929	13337	7641	15405	318647
amort / ent	6386	5785	5686	3071	3334	7641	2568	4085
Rbst int elmt	10916	11126	5875	14299	2427	483	6248	51374
Rbst int / ent	992	1391	839	349	607	483	1041	659
Résultat exercice	195075	91370	42292	696026	71632	28744	74790	1199929
Résult exer / ent	17734	11421	6042	16976	17908	28744	12465	15384

	Maçon	Electricien	Plombier	Peintre
CA total	1863281	566268	897354	297854
Ca / ent	124219	62919	112169	74464
MG totale	1295381	338669	568611	237756
MG / ent	86359	37630	71076	59439
Frais dépla	43278	14096	21604	5607
frais dép / ent	2885	1566	2701	1402
VA totale	888135	257906	370075	182687
VA / ent	59209	28656	46259	45672
Masse salariale	219296	31572	29637	9352
Mas sal / ent	14620	3508	3705	2338
Charges patronales	118319	9746	15678	12298
Ch pat / ent	7888	1083	1960	3075
Ch soc exploit	82974	56314	48749	41135
ch soc exp / entre	5532	6257	6094	10284
EBE	331521	151165	167091	116586
EBE / ent	22101	16796	20886	29147
Résult courant	257878	124426	141646	105548
résult cour / ent	17192	13825	17706	26387
amortissement	61873	22359	29984	10237
amort / ent	4125	2484	3748	2559
Rbst int elmt	7883	2455	1811	1204
Rbst int / ent	526	273	226	301
Résultat exercice	271035	123409	136248	105491
Résult exer / ent	18069	13712	17031	26373

Analyse des bilans dans leur globalité

	Hors champ	Bois	Alimentation	Bâtiment	Réparation	Transport	Services	Total
Actif immo	732144	544852	591093	1070516	122384	59673	208934	3329596
actif immo / ent	34864	54485	49258	20587	24477	29837	20893	29729
Investiss	300571	37234	243273	475830	29523	0	190138	1276569
Invest / ent	14313	3723	20273	9151	5905	0	19014	11398
Fond propres	624262	165252	192059	589369	160762	61673	30832	1824209
Fond pro / ent	29727	16525	16005	11334	32152	30837	3083	16288
Créances	390885	228771	53084	690898	184368	36721	15640	1600367
Créances / ent	18614	22877	4424	13287	36874	18361	1564	14289
Tréso début	88671	165183	121059	324137,68	30821	9903	20282	760056,82
tréso début/ent	4222	16518	10088	6233	6164	4952	2028	6786
tréso fin	110796	179417	166499	281469,18	17408	26066	27661	809316,28
tréso fin / ent	5276	17942	13875	5413	3482	13033	2766	7226
total passif	1432367	940875	929733	2355647	427419	124280	264150	6474471
total passif / ent	68208	94088	77478	45301	85484	62140	26415	57808
Rbst K	217445	105590	99561	154154	21506	15359	50517	664132
Rbst K / ent	10355	10559	8297	2965	4301	7680	5052	5930
K restant du	384000	379960	369785	544894	53392	17775	128000	1877806
K restant du / ent	18286	37996	30815	10479	10678	8888	12800	16766
Dettes fourn	230957	160881	158825	476378	104824	5067	14288	1151220
Dettes / ent	10998	16088	13235	9161	20965	2534	1429	10279

Analyse des bilans en zone montagne

	Hors champ	Bois	Alimentation	Bâtiment	Réparation	Transport	Services	<i>total</i>
Actif immo	337535	128422	281024	348862	32074	44808	123775	1296500
actif immo / ent	33754	64211	56205	31715	32074	44808	30944	38132
Investiss	158769	0	171872	140387	6798	0	109563	587389
Invest / ent	15877	0	34374	12762	6798	0	27391	17276
Fond propres	332840	-1181	103203	27850	79300	32860	16597	591469
Fond pro / ent	33284	-591	20641	2532	79300	32860	4149	17396
Créances	232048	112401	7479	142358	54816	4909	2528	556539
Créances / ent	23205	56201	1496	12942	54816	4909	632	16369
Tréso début	26641	1521	16941	62874	7280	8873	5257	129387
tréso début/ent	2664	761	3388	5716	7280	8873	1314	3806
tréso fin	3587	16084	69375	41133	-7355	10770	14397	147991
tréso fin / ent	359	8042	13875	3739	-7355	10770	3599	4353
total passif	667610	248527	429883	529206	154613	60690	116559	2207088
total passif / ent	66761	124264	85977	48110	154613	60690	29140	64914
Rbst K	102017	11636	31863	63782	4341	5789	9376	228804
Rbst K / ent	10202	5818	6373	5798	4341	5789	2344	6730
K restant du	187435	31901	195846	160887	16034	12199	48747	653049
K restant du / ent	18744	15951	39169	14626	16034	12199	12187	19207
Dettes fourn	85850	43442	50037	104186	27342	2088	3223	316168
Dettes / ent	8585	21721	10007	9471	27342	2088	806	9299

Analyse des Bilans hors zone montagne

	Hors champ	Bois	Alimentation	Bâtiment	Réparation	Transport	Services	Total
Actif immo	394609	416430	310069	721654	90310	14865	85159	2033096
actif immo / ent	35874	52054	44296	17601	22578	14865	14193	26065
Investiss	141802	37234	71401	335443	22725	0	80575	689180
Invest / ent	12891	4654	10200	8182	5681	0	13429	8836
Fond propres	291422	166433	88856	561519	81462	28813	14235	1232740
Fond pro / ent	26493	20804	12694	13696	20366	28813	2373	15804
Créances	158837	116370	45605	548540	129552	31812	13112	1043828
Créances / ent	14440	14546	6515	13379	32388	31812	2185	13382
Tréso début	62030	163662,14	104118	261263,68	23541	1030	15025	630669,82
tréso début/ent	5639	20458	14874	6372	5885	1030	2504	8086
tréso fin	107209	163333,1	97124	240336,18	24763	15296	13264	661325,28
tréso fin / ent	9746	20417	13875	5862	6191	15296	2211	8479
total passif	764757	692348	499850	1826441	272806	63590	147591	4267383
total passif / ent	69523	86544	71407	44547	68202	63590	24599	54710
Rbst K	115428	93954	67698	90372	17165	9570	41141	435328
Rbst K / ent	10493	11744	9671	2204	4291	9570	6857	5581
K restant du	196565	348059	173939	384007	37358	5576	79253	1224757
K restant du / ent	17870	43507	24848	9366	9340	5576	13209	15702
Dettes fourn	145107	117439	108788	372192	77482	2979	11065	835052
Dettes / ent	13192	14680	15541	9078	19371	2979	1844	10706

	Maçon	Electricien	Plombier	Peintre
Actif immo total	421633	92006	80968	52570
actif immo / ent	28109	10223	10121	13143
Invest total	203585	7722	40889	15871
Invest / ent	13572	858	5111	3968
Fonds propres	130137	22278	71068	75526
fonds propres / ent	8676	2475	8884	18882
Créances totale	184506	73355	128447	57953
Créances / ent	12300	8151	16056	14488
trésorerie début	101269,68	23308	32416	29850
Tréso début / ent	6751	2590	4052	7463
Trésorerie Fin	47793,18	33475	10037	28333
Tréso Fin / ent	3186	3719	1255	7083
Total Passif	755854	260288	292790	175344
Passif / ent	50390	28921	36599	43836
Rbst K total	61018	18921	18921	18921
Rbst K / ent	4068	2102	2365	4730
K restant du total	226924	40175	33125	23677
K restant du / ent	15128	4464	4141	5919
Dettes fourni total	154063	59641	95763	32546
Dettes fourni / ent	10271	6627	11970	8137

XIII. LEXIQUE

EBE : Excédent Brut d'Exploitation

La différence entre les produits d'exploitation, autres sur amortissement et provisions reprises, et les charges d'exploitation, autres que les dotations aux amortissements et aux provisions, constitue l'excédent brut d'exploitation.

L'excédent brut d'exploitation est un solde intermédiaire de gestion essentiel pour l'analyse de gestion.

SARL : Société à responsabilité limitée :

Il s'agit d'une forme de société à vocation commerciale, dans laquelle, contrairement à la SNC, (société en nom collectif), les associés ne sont responsables que sur leur apport (part sociale); ils désignent un ou plusieurs gérants. Il est possible de profiter de ce statut tout en étant seul chef d'entreprise : on parle d'entreprise unipersonnelle à responsabilité limitée

UMO : Unité de main d'œuvre

1 UMO = 1 travailleur à plein temps ;

Trésorerie

Ensembles des disponibilités dont dispose une entreprise pour faire face à ses dépenses immédiates. Elle représente aussi la part des ressources de l'entreprise qui n'a été utilisée ni pour financer une immobilisation, ni pour financer un besoin d'exploitation. Elle se mesure en faisant la différence entre le Fond de roulement et le besoin en fonds de roulement de l'entreprise.

VA : Valeur Ajoutée

La valeur ajoutée mesure l'apport de l'entreprise au monde économique extérieur, en retranchant de la production (ou du chiffre d'affaires, lorsqu'il est plus significatif) l'ensemble des consommations externes. "Monde économique extérieur" signifie le monde des entreprises, par opposition au monde du travail (les salariés), des collectivités (via les taxes) et par opposition au monde financier (prêteurs et actionnaires). La valeur ajoutée se calcule par l'équation suivante : $VA = Production - consommations intermédiaires$.

Zone de montagne :

La délimitation des zones de montagne est établie à partir du zonage administratif des communes de montagne (décret n° 76-395 du 28 avril 1976 sur la délimitation des zones agricoles défavorisées, et directive CEE 75/268 article 3).

Les communes ou parties de communes peuvent être classées en zone de montagne si le territoire classé répond à l'une des conditions suivantes :

- être situé à une altitude supérieure à 600 m dans le massif Vosgien et à 700 m dans les autres massifs,
- avoir une pente moyenne au moins égale à 20 %.

Lorsqu'il y a combinaison de ces deux facteurs, les caractéristiques sont une pente moyenne de 15 % et une altitude minimale de 500 m. "

Les données sont disponibles sous forme d'un tableau listant les communes Françaises appartenant à la zone de montagne, de haute montagne ou de zones défavorisées (CEMAGREF).

Aides publiques en Zone de Revitalisation Rurale :

Les ZRR sont des Territoires Ruraux de Développement Prioritaire présentant des difficultés accentuées de développement. Elles comprennent :

- les arrondissements où la densité de population n'excède pas 33 habitants par kilomètre carré, et où, soit la population totale est en baisse, soit la population active agricole est supérieure au double de la moyenne nationale,
- les cantons où la densité de population n'excède pas 31 habitants par kilomètre carré, et où, soit la population totale est en baisse, soit la population active agricole est supérieure au double de la moyenne nationale,
- les territoires des établissements publics de coopération intercommunale à fiscalité propre dont la densité démographique n'excède pas 31 habitants par kilomètre carré,
- les cantons ou les arrondissements où la densité de population n'excède pas 5 habitants par kilomètre carré sans autre condition.

11 688 communes sont concernées.

La création d'une entreprise réalisant une ou des activités industrielles, commerciales (commerces, entreprises de commissions et de courtages, ventes de services, transport, manutention, BTP,...), artisanales, libérales située en ZRR (zone de revitalisation rurale) peuvent bénéficier sous certaines conditions sur des taux et des durées normées :

- d'une exonération d'impôt sur les bénéfices,
- d'une exonération d'impôts locaux,
- d'une exonération temporaire de taxe professionnelle,
- d'une exonération de charges sociales patronales.

PAGE DE COUVERTURE

Réalisé par :

CONFÉRENCE DE L'ARTISANAT PYRÉNÉEN

Rue Jean Moulin, BP 26
09001 FOIX cedex



En collaboration avec :

CEGERA

18, parc technologique DELTA SUD
09340 VERNIOLLE
TEL : 05 61 68 43 70



AGER11

Montquiers
11000 CARCASSONNE
TEL : 04 68 11.98.00

CGER 31

228 Avenue des Pyrénées
31 600 MURET
TEL : 05.34.46.81.81

Centre de Comptabilité et d'Economie rurale 65

22, place du Foirail
65 000 TARBES
TEL : 05 62.51.81.20

CER Pyrénées Roussillon

Km 4 Route d'Espagne
66.103 PERPIGNAN
TEL : 04 68 85 66 77

En partenariat avec :

COMMISSARIAT A L'AMÉNAGEMENT DES PYRÉNÉES

37, Rue des Paradoux
31 000 TOULOUSE
TEL : 05 61 25 02 85



DIRECTION DU COMMERCE, DE L'ARTISANAT, DES SERVICES ET DES PROFESSIONS LIBERALES

«3-5, RUE BARBET DE JOUY
75 353 PARIS 07 SP
TEL : 01 43 19 77 78



DÉLÉGATION RÉGIONALE AU COMMERCE ET A L'ARTISANAT MIDI-PYRÉNÉES

1, place Saint Etienne
31 038 TOULOUSE CEDEX 9
TEL : 05 34 45 37 70